



„A bizalom változó mintázatai Magyarországon és Európában a válság előtt és után

Ságvári Bence

A BIZALOMRÓL

- A ‚BIZALOM’ a társadalomtudományok egyik legtöbbet kutatott témája.
- Alapvető bizalom-típusok: (1) *intézményi*, (2) *partikuláris*, (3) *általánosított (rendszerszintű)*
- **Az általánosított bizalom** az egyik legfontosabb attitüdinális eleme a társadalmi tőkének és kohézióknak
- **Az általánosított bizalom** (többek között)
 - ... elősegíti a másokkal való együttműködést
 - ... hozzájárul a „közösséghez tartozás” általános érzetéhez
 - ... erősíti a társadalmi részvétel különböző formáit
 - ... továbbá szoros kapcsolatot mutat más fontos társadalmi/gazdasági jellemzőkkel (korrupció mértéke, intézményi hatékonyság, mások elfogadása, szubjektív jólét, gazdasági teljesítmény, stb.)

A BIZALOMRÓL

- Az általánosított bizalom szintjét meghatározó fontosabb tényezők :

- oktatás
- jövedelmi egyenlőtlenségek
- civil társadalom állapota
- intézmények működése
- vallás
- a politika és a média által közvetített minták
- ...

- Honnan ered a bizalom?

- **kulturális magyarázat:** a bizalom „örökölhető”; amit gyerekként és fiatalként a szüleinktől kapunk, azt visszük magunkkal, a későbbi személyes tapasztalatok kevésbé meghatározóak; a bizalom szintje makro-szinten viszonylag állandó a társadalomban
- **tapasztalati magyarázat:** a bizalom szintje változhat a külső társadalmi hatások hatására; (inkább gyors) csökkenés, és (inkább lassú) emelkedés is lehetséges makro-szinten; a változás az egyéni bizalomszintek ingadozásának vektora

HOGYAN MÉRJÜK A BIZALMAT?

- Több évtizedes „hagyomány” a survey kutatásokban
 - World Values Survey (WVS): két kérdés, igen-nem válaszlehetőség
 - General Social Survey (GSS): két kérdés, igen-nem-attól függ válaszlehetőség
 - European Social Survey (ESS): három kérdés, 11 fokú skála („van közepe”)
 1. *„A legtöbb emberben meg lehet bízni, vagy inkább azt, hogy nem lehetünk elég óvatosak az emberi kapcsolatokban?”*
 2. *„Gondolja, hogy a legtöbb ember megpróbálná kihasználni Önt, ha alkalma nyílna rá, vagy igyekeznének tisztességesek lenni?”*
 3. *„Ön szerint az emberek inkább csak magukkal törődnek, vagy általában segítőkészek?”*
- Problémák:
 - Vajon ezek a kérdések ugyanazt mérik-e különböző nyelveken és kultúrákban?
 - Vajon az emberek ugyanazt értik-e az egyes kérdéseken? („általában”, „legtöbb ember”, „meg lehet bízni”)

AZ ELŐADÁS KÉRDÉSEI

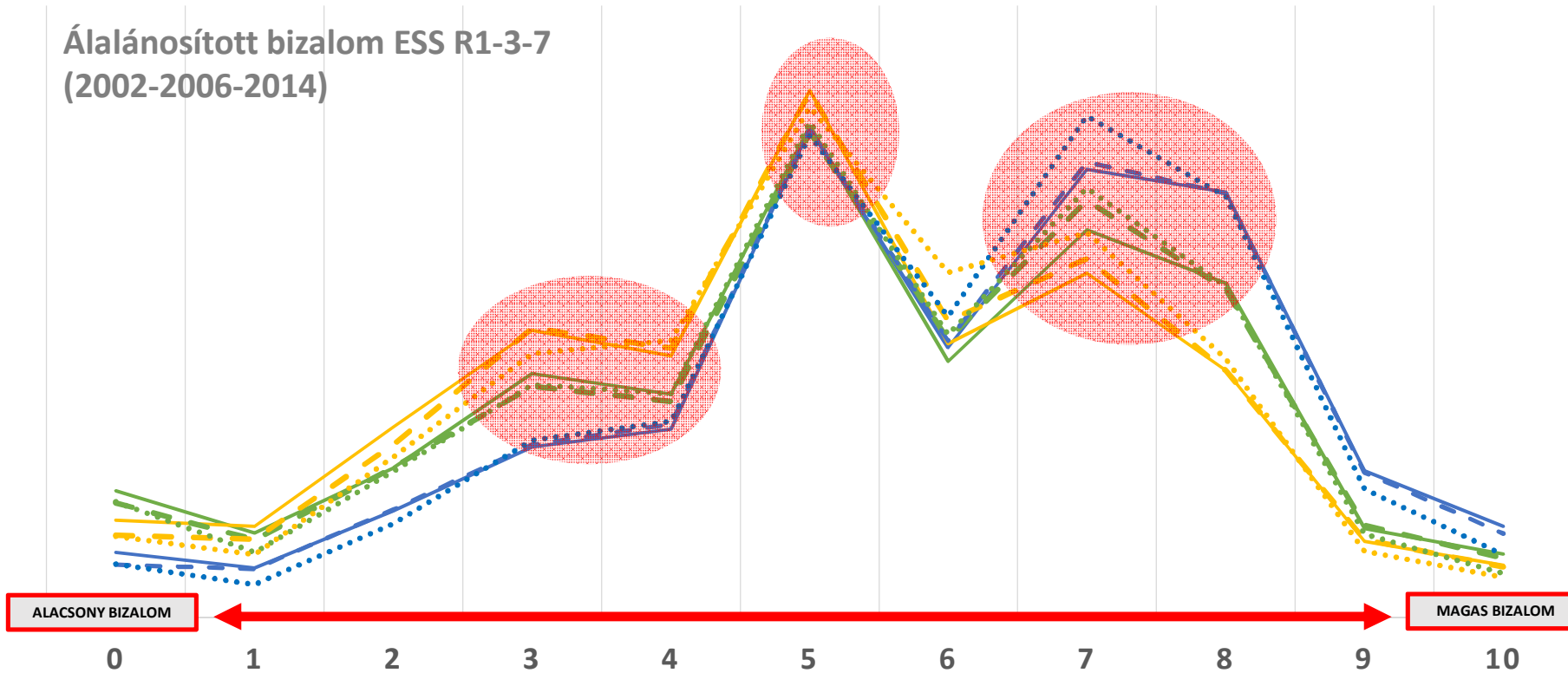
- Hogyan néz ki ma Európa “bizalom-térképe”?
- Mi magyarázza a bizalom szintjét? És mit magyaráz a bizalom?
- Milyen változások voltak az elmúlt 14 évben Európában és Magyarországon?
- Hogyan függ össze a bizalom az életkorral? És mit mutatnak az országok közötti különbségek?

A BIZALOM „FELÜLNÉZETBŐL”

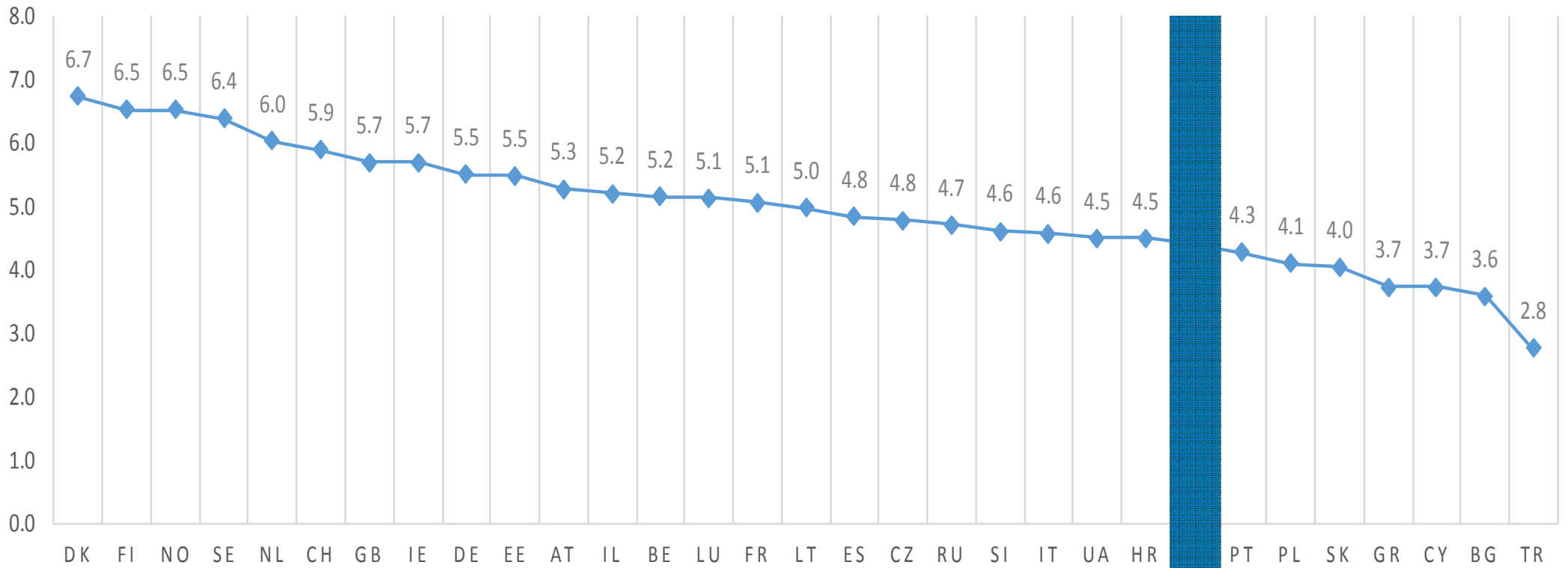
- ESS1-Most people can be trusted or you can't be too careful
- ESS1-Most people try to take advantage of you, or try to be fair
- ESS1-Most of the time people helpful or mostly looking out for themselves
- ESS3-Most people can be trusted or you can't be too careful
- ESS3-Most people try to take advantage of you, or try to be fair
- ESS3-Most of the time people helpful or mostly looking out for themselves
- ESS7-Most people can be trusted or you can't be too careful
- ESS7-Most people try to take advantage of you, or try to be fair

„A legtöbb emberben meg lehet bízni, vagy inkább azt, hogy nem lehetünk elég óvatosak az emberi kapcsolatokban?”
 „Gondolja, hogy a legtöbb ember megpróbálná kihasználni Önt, ha alkalmá nyílna rá, vagy igyekeznének tisztességesek lenni?”
 „Ön szerint az emberek inkább csak magukkal törődnek, vagy általában segítőkészek?”

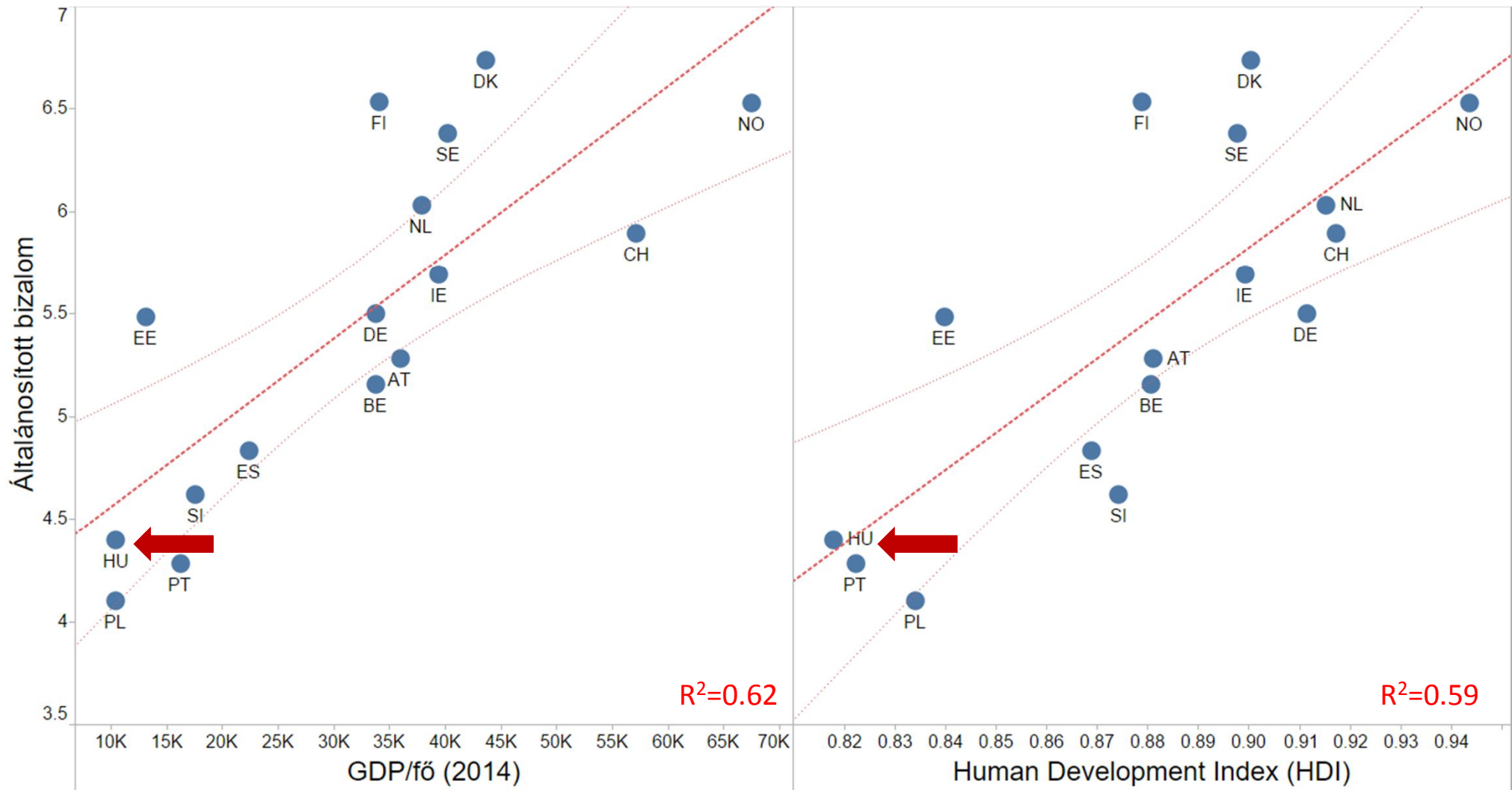
Álánosított bizalom ESS R1-3-7
(2002-2006-2014)



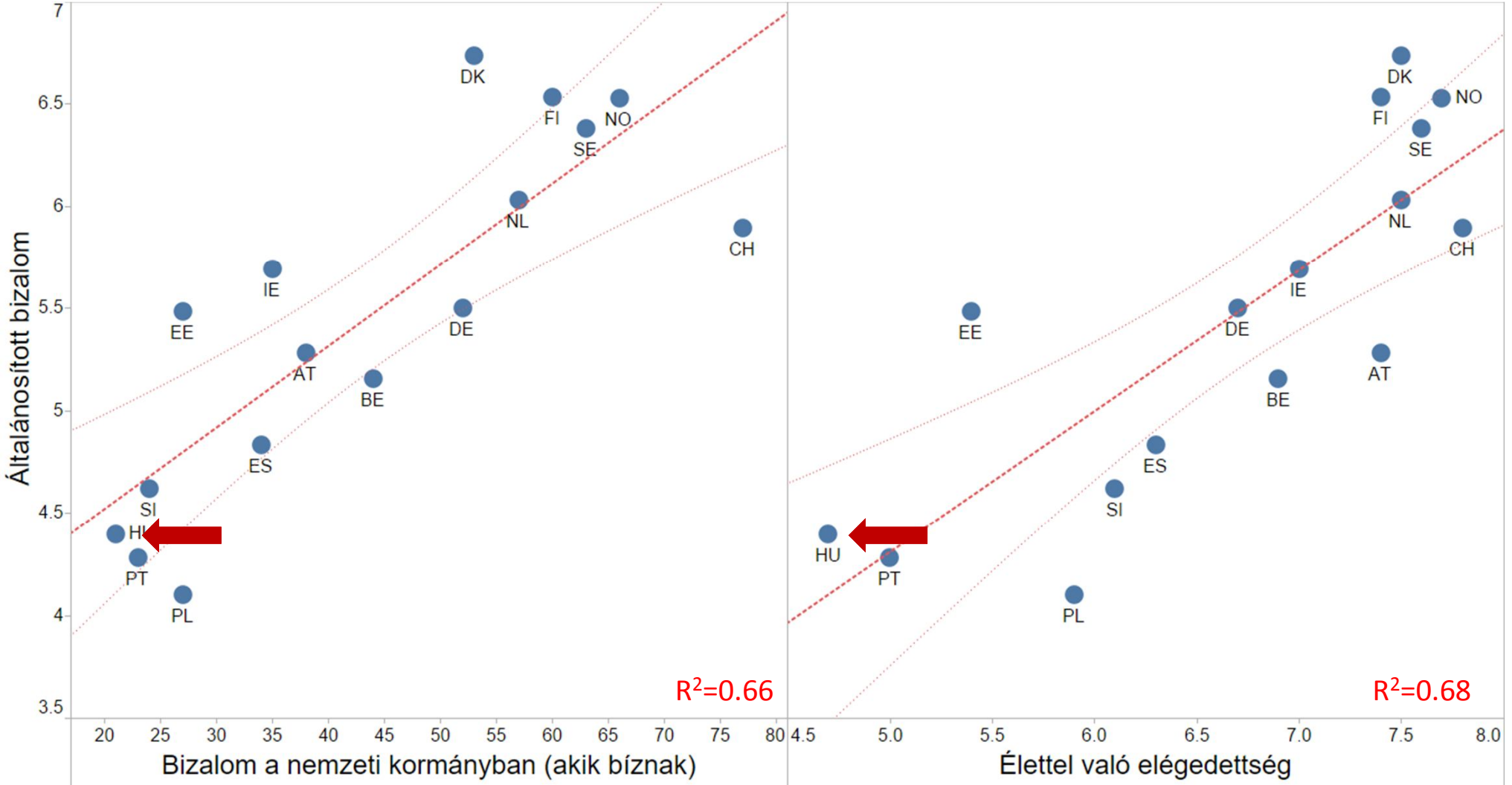
EURÓPA BIZALOM-TÉRKÉPE (ESS R7 – 2014/15)



ÁLTALÁNOSÍTOTT BIZALOM MAKROGAZDASÁGI ÖSSZEFÜGGÉSEI 2014/15 (ESS-R7)

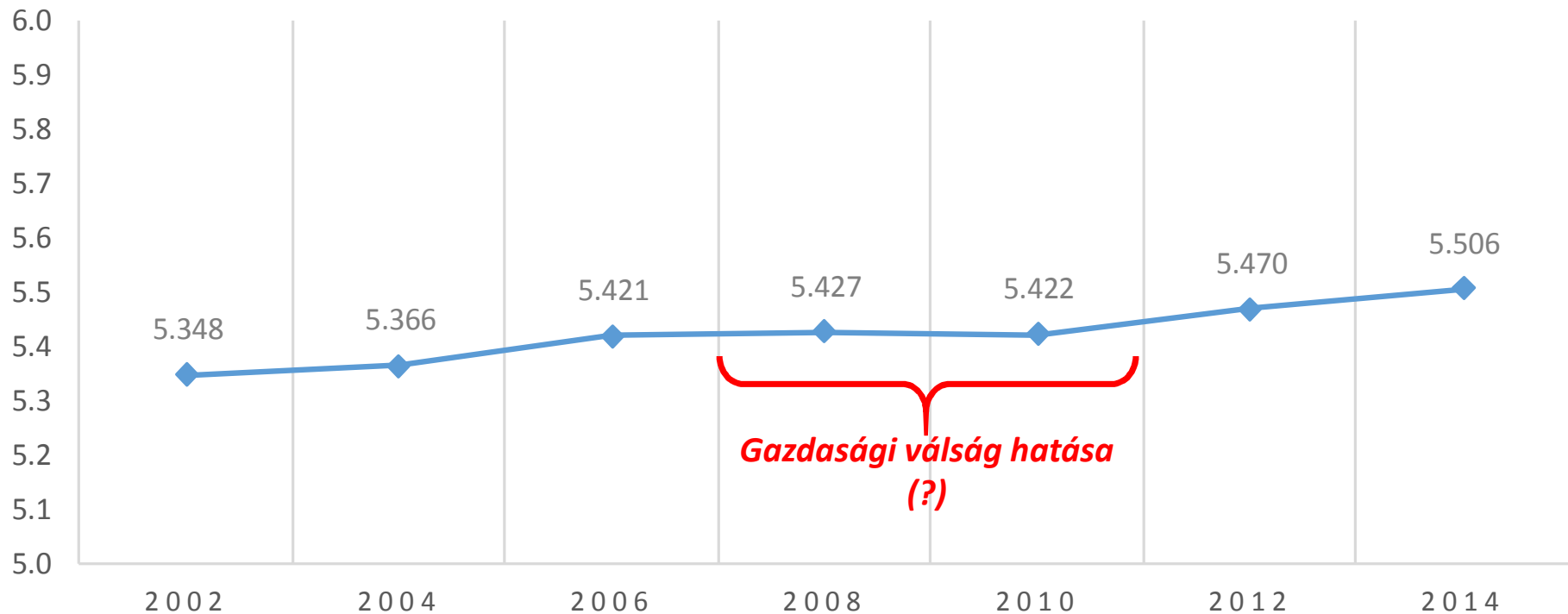


ÁLTALÁNOSÍTOTT BIZALOM MAKROGAZDASÁGI ÖSSZEFÜGGÉSEI 2014/15 (ESS-R7)



STABILITÁS (ÉS ENYHE NÖVEKEDÉS) A BIZALOM SZINTJÉBEN* 2002 ÉS 2014 KÖZÖTT

Az általánosított bizalom változása Európában*
(összevont bizalom-index alapján)**



*Csak azokra az országokra kiszámolva, amelyek mind a 7 ESS adatfelvételben részt vettek: BE, CH, DE, DK, ES, FI, FR, GB, HU, IE, NL, NO, PL, PT, SE, SI

** Trust-index = (ppltrst + pplfair + pplhlp) /3

STABILITÁS (ÉS ENYHE NÖVEKEDÉS) A BIZALOM SZINTJÉBEN*

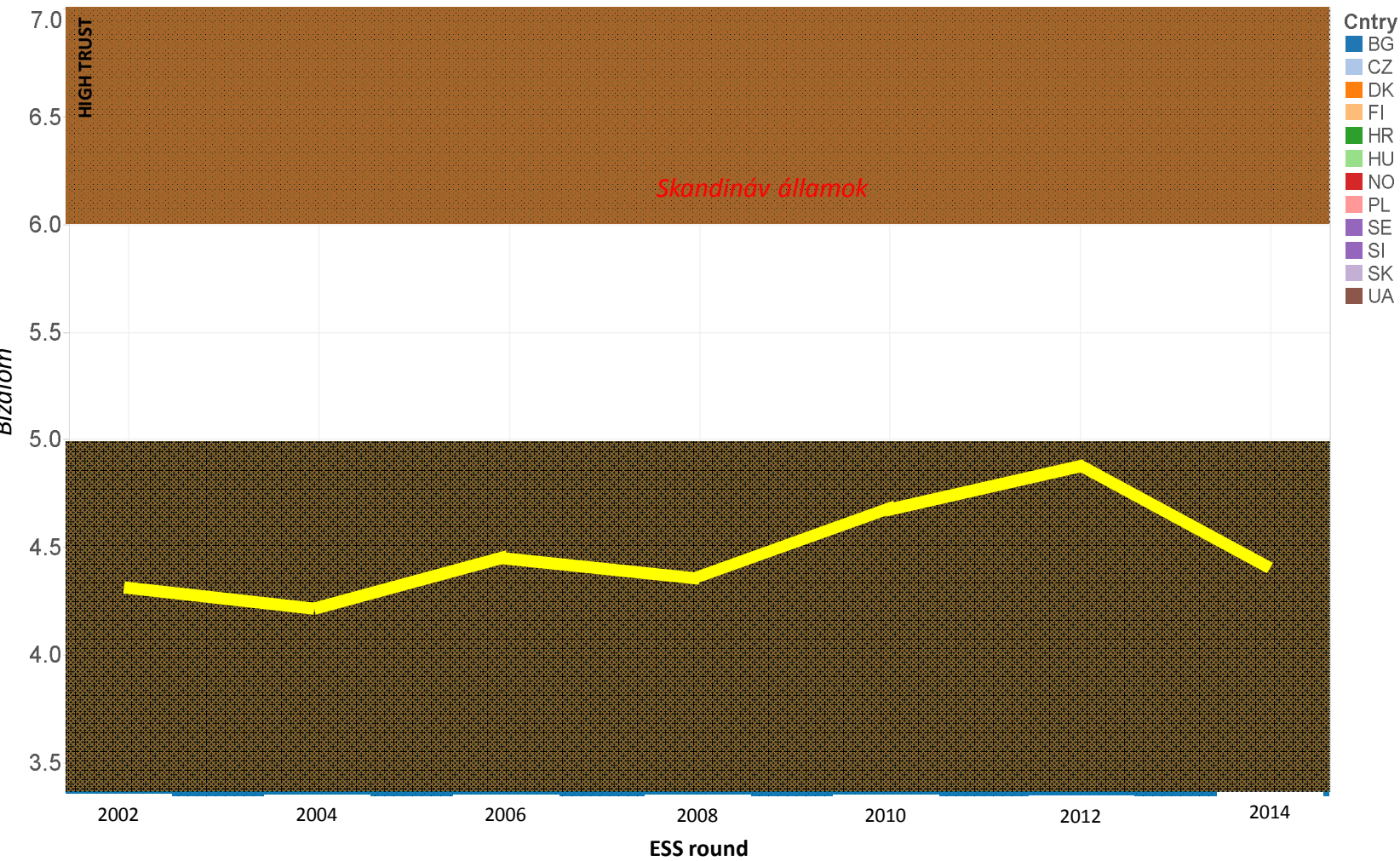
2002 ÉS 2014 KÖZÖTT

(A „bízók” aránya: 5-nél magasabb skála)	ESS R1 2002	ESS R3 2006	ESS R7 2014	Különbség (R1-R7)
„A legtöbb emberben meg lehet bízni, vagy inkább azt, hogy nem lehetünk elég óvatosak az emberi kapcsolatokban?”	46.2%	48.0%	48.8%	+2.6%
„Gondolja, hogy a legtöbb ember megpróbálná kihasználni Önt, ha alkalma nyílna rá, vagy igyekeznének tisztességesek lenni?”	56.4%	56.6%	59.0%	+2.6%
„Ön szerint az emberek inkább csak magukkal törődnek, vagy általában segítőkészek?”	40.6%	42.1%	45.7%	+5.1%
0-10 közötti skála átlagértékei	ESS R1 2002	ESS R3 2006	ESS R7 2014	Különbség (R1-R7)
„A legtöbb emberben meg lehet bízni, vagy inkább azt, hogy nem lehetünk elég óvatosak az emberi kapcsolatokban?”	5.24	5.30	5.35	+0.09
„Gondolja, hogy a legtöbb ember megpróbálná kihasználni Önt, ha alkalma nyílna rá, vagy igyekeznének tisztességesek lenni?”	5.86	5.86	5.94	+0.08
„Ön szerint az emberek inkább csak magukkal törődnek, vagy általában segítőkészek?”	5.01	5.09	5.21	+0.2

*Csak azokra az országokra kiszámolva, amelyek mind a 7 ESS adatfelvételben részt vettek: BE, CH, DE, DK, ES, FI, FR, GB, HU, IE, NL, NO, PL, PT, SE, SI

STABILITÁS (ÉS ENYHE NÖVEKEDÉS) A BIZALOM SZINTJÉBEN*

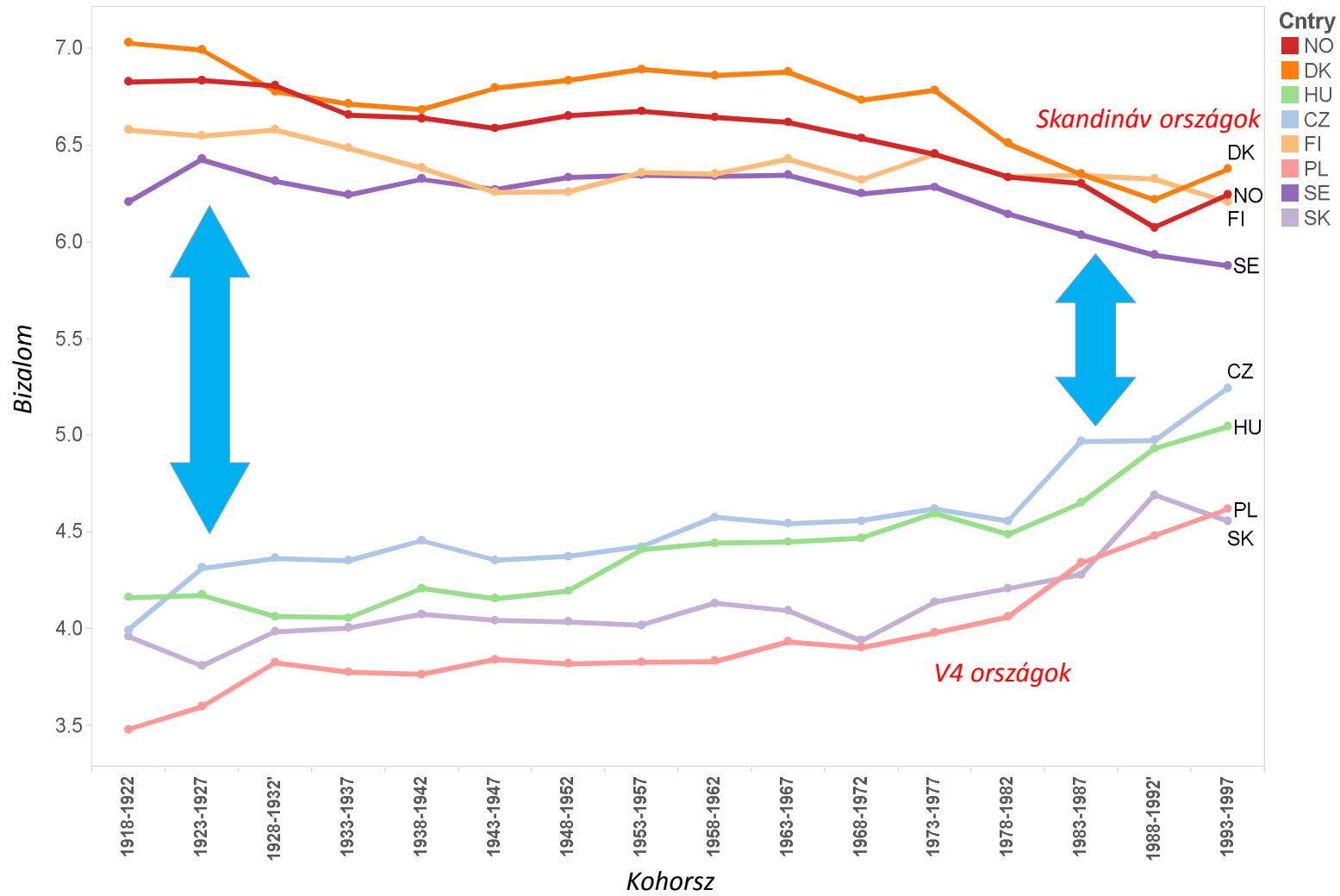
2002 ÉS 2014 KÖZÖTT



	Az egyes ESS adatfelvételek során mért országos értékek átlagos szórása	Az országokon belüli átlagos értékek szórásának átlaga
Bulgária	0.058 ↑	2.072 ↑
Csehország	0.121 ↑	1.955 ↑
Dánia	0.051 ↓	1.540 ↓
Finnország	0.067 ↓	1.492 ↓
Horvátország	0.168 ↑	2.040 ↑
Magyarország	0.219 ↑	1.942 ↑
Norvégia	0.042 ↓	1.445 ↓
Lengyelország	0.215 ↑	1.835 ↑
Svédország	0.091 ↓	1.582 ↓
Szlovénia	0.203 ↑	1.967 ↑
Szlovákia	0.121 ↑	1.967 ↑
Ukrajna	0.152 ↑	2.166 ↑

ELLENTÉTES IRÁNYÚ KOHORSZ-HATÁS*

2002-2014 (ESS R1-R7)



AGE-COHORT-PERIOD (ACP) MODEL

(ONLY FOR HUNGARY)

Model	Unstandardized Coefficients
	B
(Constant)	4.218
Age	
14-19	.163
20-24	.000
25-29	.033
30-34	reference category
35-39	.058
40-44	.087
45-49	.105
50-54	.136
55-59	.253
60-64	.222
65-69	.296
70-74	.335
75-79	.359
80-84	.464
85+(100)	.096

Cohort	
1923-1927	-.319
1928-1932*	-.445
1933-1937*	-.541
1938-1942*	-.295
1943-1947*	-.297
1948-1952*	-.265
1953-1957	-.056
1958-1962	reference category
1963-1967	.066
1968-1972	.106
1973-1977	.269
1978-1982	.214
1983-1987	.340
1988-1992*	.586
1993-1997*	.617
1998-2002	.104

Period	
2002	reference category
2004	-.111
2006*	.142
2008	-.079
2010*	.282
2012*	.445
2014	-.044

Method: OLS regression

Dependent variable: Trust-index (0-10)

Explanatory variables:

- dummies for age
- dummies for cohort
- dummies for period

N= 11346

R²=0.025

Statistically significant effects are in blue.

KÖVETKEZTETÉSEK

- Az általánosított bizalom az egyik legfontosabb társadalmi indikátorunk (az, hogy ezt tudjuk-e jól mérni, egy másik kérdés...)
- Európa bizalom-térképe mind térben, mind pedig időben igen stabil, 14 év alatt radikális átrendeződés nem történt.
- Továbbra is a gazdasági fejlettség, és az emberek általános jóléte a legmeghatározóbb faktorok.
- 2002 és 2012 között inkább nőtt európai szinten az általánosított bizalom mértéke. A gazdasági válság hatása nem mutatható ki.
- Generációs szempontból az északi (magas bizalomszintű) és a poszt-szocialista (alacsony bizalomszintű) országok között eltérő trendek érvényesülnek: ellentétes kohorsz-hatás.
- Az igazi kérdés, hogy ez hosszab távon – dacára minden ezzel ellentétes hatásnak - elmozdíthatja-e a térségünket a magasabb össz-társadalmi bizalomszint felé...

A satellite night view of Europe, showing the continent illuminated by city lights. The lights are concentrated in major urban centers and along coastlines, creating a dense pattern of yellow and white points against the dark background of the night sky. The word "VÉGE..." is overlaid in the center of the image.

VÉGE...

bsagvari@indiana.edu
sagvari.bence@tk.mta.hu